

LES LYCÉENS, ACTEURS DE LA PROTECTION DE LA NATURE SUR LEUR TERRITOIRE !

Lycée Jacques Prévert, Pont-Audemer (27)



LE LYCÉE EN BREF...

TYPE D'ENSEIGNEMENT : général et technologique
TERRITOIRE : urbain rural périurbain
EFFECTIF EN 2018 : 1 308 élèves, 169 personnels adultes
INSCRIT DANS LA LABELLISATION E3D* ? :
 Oui Non
DATE D'ENTRÉE : 2009
NIVEAU DE LABEL : 1

DÉMARCHE INSCRITE AU PROJET D'ÉTABLISSEMENT

Oui Non

COMITÉ DE PILOTAGE

Oui Non

Depuis 4 ans, la démarche de développement durable est intégrée au Comité d'éducation à la santé et à la citoyenneté (CESC DD). Il se réunit deux fois par an.

L'ACTION EN QUELQUES MOTS

Grâce à un professeur investi dans la vie locale, de nombreux partenariats ont été mis en place avec les acteurs locaux : collectivités, Parc naturel régional des Boucles de la Seine Normande, associations... Les élèves, mobilisés sur des projets en dehors de leur lycée, sont ainsi impliqués dans la vie locale et contribuent à la protection de la nature à l'échelle de leur territoire : aménagement d'un jardin partagé sur une friche de la commune de Pont-Audemer, aide à la migration des crapauds, chantiers nature et sorties...

IMPLICATION DES ÉLÈVES

Oui Non



L'ORIGINE DU PROJET

ANNÉE DE LANCEMENT

2009

CONTEXTE

Le lycée Jacques Prévert dispose de nombreux espaces verts et naturels. En 2009, grâce à un professeur de Sciences de la vie et de la terre (SVT) passionné de nature et un proviseur portant beaucoup d'intérêt aux actions de développement durable, le lycée est entré dans le dispositif des établissements du développement durable avec un volet important sur la biodiversité.



OBJECTIFS ET ENJEUX

ENJEUX IDENTIFIÉS ?

- Sensibilisation des lycéens à l'importance de la sauvegarde et de la reconquête de la biodiversité.
- Faire connaître aux jeunes les paramètres et conditions nécessaires au maintien des populations animales et à la préservation des espèces.
- Sauvegarde et reconquête de la biodiversité à Pont-Audemer et les communes alentours.
- Éducation à la citoyenneté, aux débats citoyens et à l'engagement pour une cause.

OBJECTIFS OPÉRATIONNELS RECHERCHÉS ?

- Réaliser des aménagements en faveur de la biodiversité avec les élèves.
- Réaliser des études scientifiques de terrain sur des sites aux enjeux différents.
- Faire adopter, aux jeunes, des comportements respectueux de la nature.
- Agir pour la biodiversité de proximité.
- Développer des projets au service des autres.
- Impliquer les élèves dans la vie locale en participant à des chantiers nature.

TEMPS DE MONTAGE DU PROJET

Les actions se déroulent au fil des années. Leur programmation est soumise à un arbitrage effectué par un comité de pilotage en début d'année.

DÉROULEMENT DE L'ACTION

Chaque année, les élèves et leurs enseignants réalisent des études et des chantiers nature à l'extérieur du lycée.

En 2008 :

Ateliers scientifiques et techniques à Tatihou, en partenariat avec le GONm (Groupe ornithologique normand)

En 2013-2014, dans le cadre du Club nature sur temps extrascolaire :

- Restauration de clôture par plessage dans le cadre du Chantier « Blongios » à Saint-Sulpice-de-Grimbouville.
- Réaménagement d'une carrière de sable à Gaillon en partenariat avec le Conservatoire d'espaces naturels de Normandie, la LPO et l'entreprise Lafarge.
- Comptage de chevêches d'Athéna (une petite chouette) dans le Marais Vernier en partenariat avec le Parc naturel des boucles de la Seine normande (PNRBSN).
- Arrachage de la renouée du Japon (espèce exotique envahissante) sur les berges de la Risle.

En 2015 et 2016, avec les élèves internes :

Soirée migration du crapaud commun à Fatouville-Grestain en partenariat avec le Département de l'Eure.

En 2016-2017 :

- Organisation d'une Nuit de la Chouette à Sainte-Opportune-la-Mare en partenariat avec le PNRBSN et la Communauté de communes Roumois Seine – 30 participants dont enseignants et élèves.
- Sorties sur le terrain pour 3 classes de seconde : biodiversité des étangs de Pont-Audemer en partenariat avec le PNRBSN, la Communauté de communes Roumois Seine et la Communauté de communes de Pont-Audemer.

En 2017-2018 :

- Participation à l'aménagement d'un jardin partagé sur une friche d'entreprise (quartier de l'Europe), à l'initiative de la commune de Pont-Audemer.

Ce terrain a été mis à la disposition des écoles, collège, lycées et de l'ensemble des habitants comme un lieu d'expérimentation de jardin partagé. Dans le cadre de travaux personnels encadrés (TPE), les élèves du lycée ont travaillé sur la biodiversité du sol, puis ont présenté leurs résultats à des élèves d'école primaire.

- Pendant leur migration, les élèves ont aidé les crapauds communs à traverser la route de Saint-Paul pour éviter qu'ils ne se fassent écraser.

- Recensement des espèces dans la commune de Pont-Audemer dans le cadre d'un projet inter et transdisciplinaire – Français, Histoire-Géographie, SVT – « Nature en ville ».

- Rencontre des entreprises de la commune pour proposer des aménagements de protection des amphibiens pendant leur migration.

- Réalisation d'une étude sur les amphibiens en lien avec l'opération de sciences participatives « Un dragon dans mon jardin » avec des élèves de seconde soit 35 élèves suivant l'option MPS (Méthodes et Pratiques Scientifiques) et un groupe de 3 élèves de 1^e S dans le cadre de leurs TPE en SVT. Deux sites ont été étudiés (Saint-Sulpice-de-Grimbouville et Saint-Ulfrant) : découverte des caractéristiques des milieux humides, observations des

espèces d'amphibiens présentes, identification des obstacles au maintien des populations d'amphibiens, recherche de solutions pour maintenir des populations d'amphibiens sur la zone de Saint-Ulfrant. Un ESAT (Etablissement et service d'aide par le travail) a été associé à cette démarche en vue de restaurer une mare sur leur site.

- Partenariat avec la commune de Pont-Audemer qui souhaite créer une zone d'activités. Les élèves et leurs enseignants ont apporté conseils et appui technique pour la préservation de la biodiversité sur cette zone. Le Maire a rencontré les élèves et s'est engagé à mettre en place des actions : réduire l'éclairage, réaliser des tontes moins fréquentes, créer une mare du bon côté de la route, etc.



MOYENS FINANCIERS ET TECHNIQUES

Les déplacements se font à pied, en taxi.

Le budget « Développement durable » total s'élève à 1 500 € par an. Il est réparti sur les différentes actions en fonction des besoins.

Cette action est-elle inscrite dans un dispositif ou appel à projets régional, national ?

Oui Non



LES ACTEURS

QUELLE EST L'ÉQUIPE PROJET ?

CESC DD, dont Denis Maufay et Emily Remmeau, professeurs de SVT et initiateurs du projet).

QUI A PARTICIPÉ À L'ACTION ?

Les élèves sont impliqués sur du temps scolaire dans le cadre d'enseignements spécifiques (MPS, TPE). Quelques internes volontaires sont également impliqués.

Des élèves volontaires sont invités à participer sur du temps extra scolaire.

Partenaires

- Commune de Pont-Audemer et intercommunalité
- Parc naturel des boucles de la Seine normande
- Département de l'Eure
- ESAT
- Associations de protection de la nature :
Groupe ornithologique Normand (GONm)
www.gonm.org/
- Ligue pour la Protection des Oiseaux (LPO)
www.lpo.fr



BILAN

ATOUTS

- Ancrage territorial fort du lycée.
- Implication d'un enseignant également investi dans la vie locale et le milieu associatif, ayant une excellente connaissance des acteurs du territoire.
- Souhait de la commune et des autres partenaires pour monter des projets avec le lycée.

CONSEILS ET RECOMMANDATIONS

- Prendre contact avec les partenaires locaux : service environnement des mairies et communautés de communes, Parc naturel régional, associations naturalistes...

POINTS DE VIGILANCE

- S'assurer d'avoir les autorisations de sortie des élèves.
- Prévenir la gendarmerie lors des sorties nocturnes.



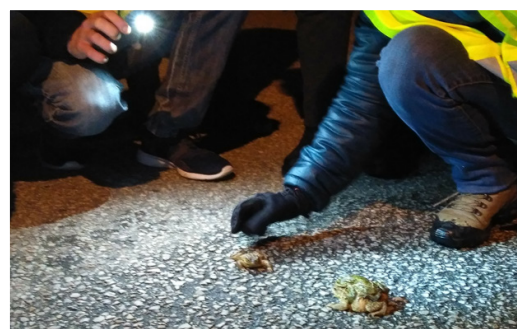
PERSPECTIVES

- Réalisation d'un chantier de restauration d'un bassin en mare sur le site d'un ESAT.
- Pose de panneaux de signalisation « attention, amphibiens » en période de migration pour avertir les automobilistes.
- Interruption momentanée de l'éclairage public pendant la migration.
- Poursuite d'inventaires élargis à d'autres groupes d'espèces (poissons, oiseaux, mammifères, flore ...) en partenariat avec le PNRBSN en vue de la révision du PLU Intercommunal.



ILS TÉMOIGNENT...

Les élèves de TPE impliqués dans le projet « amphibiens » au printemps 2018 s'inquiètent de la suite des actions envisagées avec la mairie et se réjouissent des réponses favorables qui se concrétiseront cette année.



COMMUNICATION

- Externe
 - Des articles sont publiés dans la presse locale ou la radio
 - Communication sur le site internet du lycée et la page Facebook « Nature Prévert » : <https://www.facebook.com/Nature-Prévert-498198500336189/>
 - <http://lycees.ac-rouen.fr/prevert>

- Interne
 - Communication via l'élection des éco-délégués

CONTACTS

- **Denis Maufay**, professeur de SVT
Courriel : denis.maufay@ac-normandie.fr
- **Emily Remmeau**, professeur de SVT
Courriel : Bourez.e@ac-normandie.fr
Courriel du lycée : 0271431j@ac-normandie.fr
Tél. du lycée : 02 32 41 53 10

EN SAVOIR PLUS

- Les parcs naturels régionaux de Normandie
<https://www.normandie.fr/parcs-naturels-regionaux>
- Opération « Un dragon dans mon jardin »
<http://www.undragon.org/>
- Annuaire des acteurs normands de la biodiversité
<http://www.are-normandie.fr>



AUTRES FICHES

SUR LE MÊME THÈME

- **Des espaces verts utiles** - Lycée Jean Prévost de Montivilliers

DANS LE MÊME LYCÉE

- **La biodiversité mise en scène**
- **Un réseau d'éco-délégués**



POUR ALLER PLUS LOIN

Vous souhaitez mettre en place une action, impliquer votre établissement ou sensibiliser les élèves sur le développement durable ou la biodiversité ?

Contactez le **GRAINE Normandie**, réseau régional des acteurs de l'éducation à l'environnement et au développement durable (EEDD)

<https://graine-normandie.net>

Tel : 02 31 95 30 64

Courriel : infos@graine-normandie.net

Les centres de documentation en Normandie

• **À Caen, le CPIE Vallée de l'Orne**

Enceinte de l'Abbaye aux Hommes - 14054 Caen

<http://www.cpievdo.fr/centre-de-ressources>

• **Les ateliers du Réseau Canopé**, réseau

d'accompagnement pédagogique de la communauté éducative - <https://www.reseau-canope.fr>

Vous souhaitez emprunter des expositions de l'ADEME ou disposer de ses guides pratiques ?

• **À Caen, le CPIE Vallée de l'Orne**

Enceinte de l'Abbaye aux Hommes - 14054 Caen

<http://www.cpievdo.fr/centre-de-ressources>

• **À Rouen, l'ANBDD (Agence Normande de la Biodiversité et du Développement Durable)**

L'Atrium - 115 boulevard de l'Europe - 76100 Rouen

<https://www.anbdd.fr>

* LE LABEL E3D

Le label « E3D École/Établissement en démarche de développement durable » est attribué aux écoles, aux collèges et aux lycées généraux, technologiques et professionnels, ainsi qu'aux centres de formation d'apprentis qui **entrent en démarche globale de développement durable**.

La démarche des écoles et établissements labellisés E3D prend explicitement en compte les relations entre l'environnement, la société, l'économie, voire d'autres dimensions, propres au développement durable. Elle est présentée au conseil d'école ou d'administration pour être **inscrite dans le projet de la structure scolaire**. L'ensemble de la communauté éducative est associé à cette démarche.

L'obtention de ce label ne constitue pas un aboutissement, mais elle est surtout la marque d'une volonté de s'inscrire dans une démarche d'**amélioration continue**.

Trois niveaux de labellisation E3D existent :

1. Engagement de la démarche
2. Approfondissement
3. Déploiement

<http://www.education.gouv.fr>

<https://www.ac-normandie.fr>

(Rechercher « Développement durable »)

OBJECTIFS DE DÉVELOPPEMENT DURABLE



En 2015, les pays membres de l'Organisation des Nations Unies ont adopté le **Programme de développement durable** à l'horizon 2030 et ses **17 objectifs** de développement durable (ODD).

Ces derniers nous donnent la marche à suivre pour parvenir à un avenir meilleur et plus durable pour tous. Ils répondent aux **défis mondiaux** auxquels nous sommes confrontés, notamment ceux liés à la pauvreté, aux inégalités, au climat, à la dégradation de l'environnement, à la prospérité, à la paix et à la justice. Les ODD font l'objet d'appropriations nationales sous la forme des « **Agendas 2030** ».

Ils confèrent une nouvelle dimension à l'éducation au développement durable, et un sens planétaire à la mission propre de l'Éducation nationale.

• **Communauté normande des objectifs de développement durable (CNODD)** - <https://www.cnodd.fr>

• **Site de l'ONU sur les ODD**
<https://www.un.org/sustainabledevelopment/fr>

• **Agenda 2030 en France** - <https://www.agenda-2030.fr>

